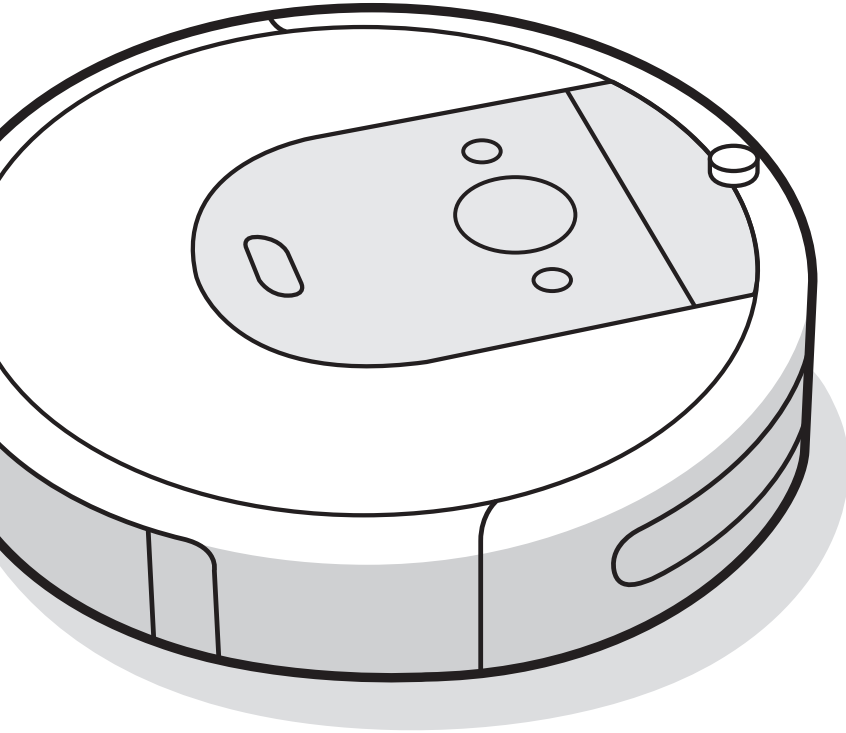


iRobot®

Roomba®
Robot aspirador



i7
Guía del propietario

Información de seguridad

Información de seguridad importante

Esta guía del propietario incluye información para modelos reguladores: RVB-Y1, RVB-Y2

GUARDE ESTAS INSTRUCCIONES

⚠ ADVERTENCIA: Al utilizar dispositivos eléctricos, siempre se deben seguir las precauciones básicas, incluidas las siguientes:

LEA TODAS LAS INSTRUCCIONES

⚠ ADVERTENCIA: Para reducir el riesgo de lesiones o daños, lea y siga las precauciones de seguridad antes de configurar, utilizar y realizar el mantenimiento de su robot.

Este dispositivo lo pueden utilizar niños mayores a partir de 8 años y personas con capacidades físicas, sensoriales o mentales reducidas, o con falta de experiencia y conocimientos, si han recibido supervisión o instrucciones acerca del uso del dispositivo de manera segura y si comprenden los peligros que ello implica. Los niños no deben jugar con el dispositivo. Los niños no deben realizar la limpieza ni el mantenimiento sin supervisión.

⚠ Este es el símbolo de alerta de seguridad. Se utiliza para alertarlo sobre posibles peligros de lesiones físicas. Obedezca todos los mensajes de seguridad que acompañan a este símbolo para evitar posibles lesiones o la muerte.

⚠ Peligro de descarga eléctrica.

Ⓚ Equipo de clase II

⚡ Potencia nominal de salida, c.c.

📖 Lea el manual del usuario

♻ Símbolo general de reciclaje

🔥 Riesgo de incendio

🏠 Solo para uso en interiores

⚡ Potencia nominal de entrada, c.c.

🚫 Manténgase fuera del alcance de niños

BFP Protección frente a la retroalimentación

🔌 Unidad de alimentación independiente

⚡ Potencia nominal de entrada, c.a.

ADVERTENCIA: Indica una situación peligrosa que, si no se evita, puede causar lesiones graves o la muerte.

PRECAUCIÓN: Indica una situación peligrosa que, si no se evita, puede causar lesiones leves o moderadas.

AVISO: Indica una situación peligrosa que, si no se evita, puede causar daños a la propiedad.

GENERAL



- Su robot no es un juguete. Vigile a los niños pequeños y las mascotas cuando su robot esté en funcionamiento.
- No se siente ni se ponga de pie sobre el robot ni sobre la estación de carga.
- No utilice cargadores no autorizados. El uso de un cargador no autorizado podría provocar que la batería genere calor, humo, se incendie o explote.
- El robot incluye un cable de alimentación aprobado para su región y está diseñado para conectarse únicamente en una toma de corriente doméstica de CA estándar. No utilice ningún otro cable de alimentación. Para pedir un cable de repuesto, póngase en contacto con el servicio de atención al cliente para asegurarse de que elige el cable de alimentación específico de su país.
- No abra el robot ni la estación de carga. El dispositivo no incluye ninguna pieza en su interior que pueda reparar el usuario. Derive las reparaciones al personal de servicio cualificado.
- Peligro de descarga eléctrica: utilizar únicamente en interiores y en lugares secos.
- No manipule el robot ni la estación de carga con las manos húmedas.
- Almacene y utilice el robot solo a temperatura ambiente.
- Si la habitación que se va a limpiar tiene un balcón, se debe utilizar una barrera física para evitar el acceso al balcón y garantizar un uso seguro.



- No utilice el robot en áreas con tomas eléctricas expuestas en el suelo.
- Si el dispositivo pasa sobre un cable de alimentación y lo arrastra, puede caerse cualquier objeto que está sobre una mesa o un estante. Antes de utilizar este dispositivo, recoja objetos como ropa, papeles sueltos, cordones de las persianas o cortinas, cables de alimentación y cualquier objeto frágil.
- Tenga en cuenta que el robot se mueve por sí solo. Tenga cuidado cuando camine por la zona donde esté funcionando el robot para evitar pisarlo.
- No utilice este dispositivo para recoger objetos afilados, cristal o cosas que se estén quemando o que echen humo.

AVISO

- Este robot está destinado únicamente al uso en suelos secos. No utilice este dispositivo para limpiar salpicaduras. No permita que el robot ni la estación de carga se mojen.
- No coloque ningún objeto sobre su robot.
- No mantener limpios los contactos del cargador podría provocar la imposibilidad de cargar la batería del robot.

ESTACIÓN DE CARGA



- No utilice una estación de carga con un cable dañado ni la conecte si el cable o el enchufe están dañados; debe sustituirlos.
- Desconecte siempre el robot de la estación de carga antes de limpiarlo o revisarlo.

- Cargue el robot únicamente con la fuente de alimentación suministrada. La fuente de alimentación suministrada proporciona un voltaje extrabajo de seguridad correspondiente a la marca de entrada en el robot que se requiere para mantener un funcionamiento seguro.
- Para evitar el riesgo de que el robot se caiga por las escaleras, asegúrese de que la estación de carga esté ubicada al menos a 1,2 metros (4 pies) de cualquier escalera.

AVISO

- El producto no se puede usar con ningún tipo de convertor de corriente. El uso de convertidores de corriente invalidará de inmediato la garantía.
- Si vive en una zona en la que suelen producirse tormentas eléctricas, se recomienda usar un sistema adicional de protección contra sobretensión. Es posible que la estación de carga del robot esté protegida con un protector de sobretensión por si se producen tormentas eléctricas graves.

BATERÍA



ADVERTENCIA



- No la abra, aplaste, caliente por encima de 80 °C (176 °F), ni la incinere. Siga las instrucciones del fabricante.
- No provoque cortocircuitos en la batería al permitir que objetos metálicos entren en contacto con los terminales de la batería o al sumergirla en líquidos. No someta las baterías a golpes mecánicos.
- Verifique periódicamente que la batería no presenta algún signo de daño o pérdida. No cargue baterías dañadas o con pérdidas, no permita que el líquido entre en contacto con la piel ni los ojos. Si entra en contacto, lave la zona afectada con abundante agua y busque asistencia médica. Coloque la batería en una bolsa de plástico sellada y reciclela o elimínala de forma segura de acuerdo con la

normativa medioambiental local; o bien devuélvala al Centro de servicio de iRobot local autorizado para su eliminación.



PRECAUCIÓN



- Los niños solo podrán usar las baterías bajo vigilancia. Busque asistencia médica inmediatamente si se ingiere una pila o una batería.

AVISO

- Debe quitar las baterías del robot antes de reciclarlo o desecharlo.
- Para obtener unos resultados óptimos, use únicamente la batería de litio iRobot que incluye su robot.
- No utilice baterías no recargables. Utilice únicamente la batería recargable que viene con el producto. En caso de necesitar una batería de repuesto, compre una batería iRobot idéntica o póngase en contacto con el servicio de atención al cliente de iRobot para consultar otras opciones de batería.
- Cargue siempre la batería y retírela de su robot junto con los accesorios antes de almacenarlo durante un periodo de tiempo prolongado.



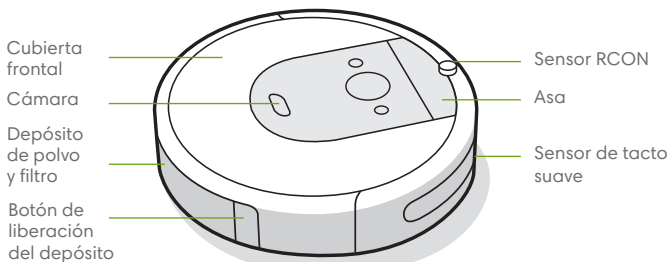
Este símbolo de la batería indica que la batería no debe desecharse junto con la basura orgánica. Como usuario final, es su responsabilidad desechar la batería al final de la vida útil del dispositivo de una manera respetuosa con el medio ambiente de alguna de las siguientes formas:

- (1) devolviéndolo al distribuidor al que compró el producto o
- (2) depositándolo en un punto de recogida designado.

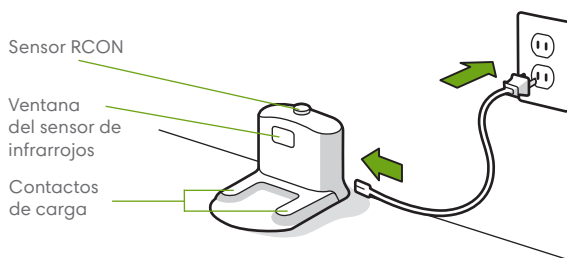
La recogida selectiva y el reciclado de las baterías al final de la vida útil en el momento de la eliminación contribuirán a conservar los recursos naturales y a garantizar que se reciclen de manera que se proteja la salud humana y el medio ambiente. Para obtener más información, póngase en contacto con la oficina de reciclaje local o con el distribuidor al que compró originalmente el producto. Si no se eliminan adecuadamente las baterías al final de la vida útil, se pueden producir efectos negativos que repercutan al medio ambiente y la salud humana debido a las sustancias de las que están compuestos estos productos. Puede obtener información acerca de los efectos de las sustancias problemáticas residuales de las baterías en la siguiente fuente: <http://ec.europa.eu/environment/waste/batteries/>

Acerca de su robot aspirador Roomba®

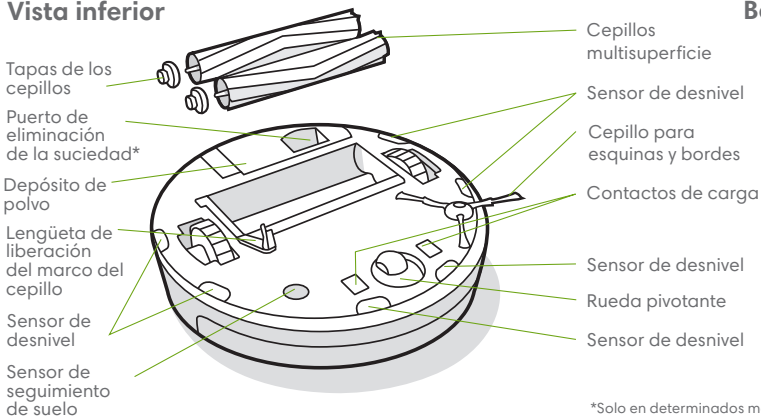
Vista superior



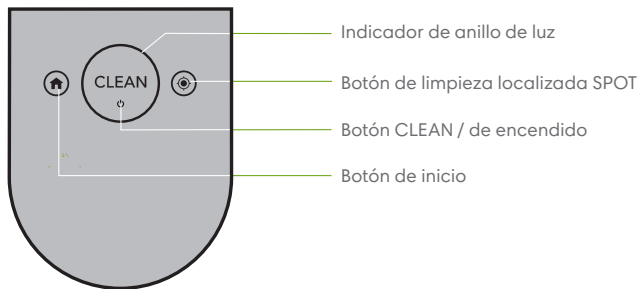
Estación de carga Home Base™



Vista inferior



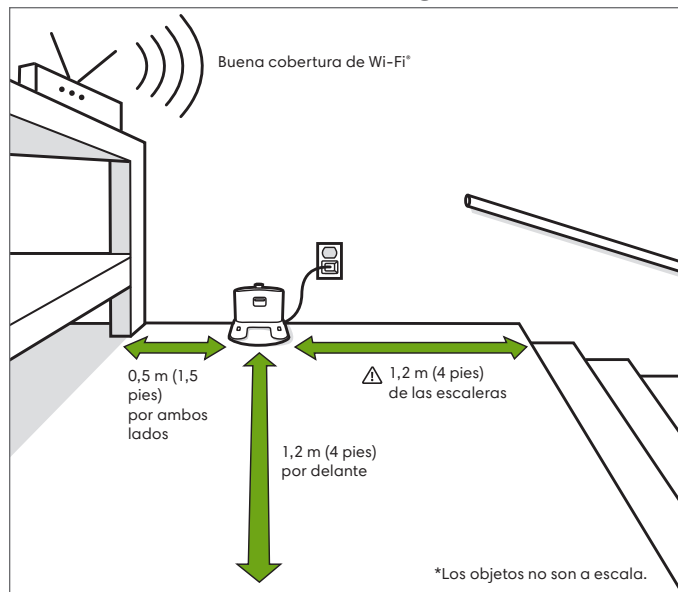
Botones e indicadores



*Solo en determinados modelos

Uso del robot aspirador Roomba®

Colocación de la estación de carga Home Base™



⚠ ADVERTENCIA: Para evitar el riesgo de que el robot se caiga por las escaleras, asegúrese de que la estación de carga esté ubicada al menos a 1,2 metros (4 pies) de cualquier escalera.

Carga



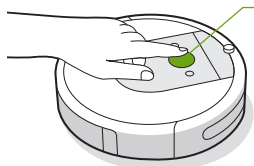
Anillo de luz blanca mientras se carga
Blanco fijo: completamente cargado
Blanco intermitente: cargando

- Coloque el robot en la estación de carga para activar la batería.
- **Nota:** El robot viene con una carga parcial, pero se recomienda que cargue el robot en la Home Base durante 3 horas antes de comenzar el primer trabajo de limpieza.
- Si pulsa el botón "CLEAN" durante la carga, el robot se encuentra en medio de un trabajo de limpieza y volverá automáticamente el trabajo donde lo dejó una vez recargado.
- El robot utiliza una pequeña cantidad de energía mientras está en la estación de carga. Puede poner el robot en un estado de ahorro de energía cuando no se utilice. Para obtener instrucciones o más detalles sobre este Modo de espera con alimentación reducida, consulte la aplicación iRobot HOME.
- Si va a almacenar el robot durante un largo plazo, desconéctelo apartándolo de la estación de carga y mantenga pulsado durante 10 segundos. Almacene el robot en un lugar fresco y seco.

Limpieza



Antes de limpiar, recoja cualquier cosa que haya en el suelo. Utilice el robot con frecuencia para mantener los suelos en buen estado.



Simplemente pulse CLEAN

Toque para iniciar / poner en pausa / reanudar

Manténgalo pulsado 3 segundos para finalizar un trabajo.

- El robot examinará y limpiará la casa de forma automática. Volverá a la estación de carga cuando finalice un trabajo de limpieza y cada vez que necesite recargarse.
- Para enviar el robot de vuelta a la estación de carga, toque . Un patrón de anillo de luz azul indicará que el robot está buscando la estación de carga.
- Cuando el robot detecta un área especialmente sucia, entra en modo Dirt Detect™ y se mueve hacia delante y hacia atrás para limpiar el área a fondo. El indicador de anillo de luz parpadeará en color azul.
- Toque para realizar la limpieza localizada SPOT de un área en concreto. El robot girará en espiral hacia fuera aproximadamente 1 metro (3 pies) y, a continuación, hacia dentro para terminar donde comenzó. El indicador de anillo de luz mostrará una espiral azul.

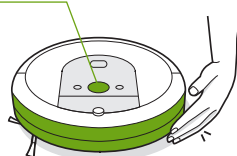


Quando el robot detecta que necesita vaciar el depósito, el indicador de anillo de luz se ilumina en un movimiento de barrido en color rojo hacia la parte trasera.

Solución de problemas

- El robot le avisará de que algo no funciona correctamente con una alerta sonora y el indicador de anillo de luz en color rojo. Pulse CLEAN o toque el parachoques para obtener más detalles. Puede acceder a vídeos instructivos y de ayuda adicionales en la aplicación iRobot HOME.

Anillo de luz roja



Batería baja. Cárguela.

- Tras 90 minutos de inactividad fuera de la estación de carga, el robot finalizará automáticamente su trabajo de limpieza.

Seguridad y envío de la batería

Para obtener unos resultados óptimos, use únicamente la batería de litio iRobot que incluye el robot.




ADVERTENCIA: Las baterías de litio y los productos que contienen baterías de litio están sujetos a un estricto reglamento de transporte. Si necesita enviar este producto por razones de mantenimiento, viaje o de otro tipo, debe seguir las instrucciones de envío siguiente.

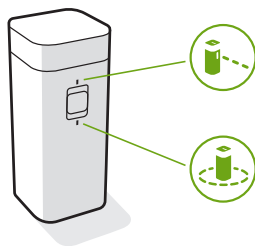
- Debe desconectar la batería antes de enviarla.
- Retire el robot de la estación de carga para desconectar la batería y mantenga pulsado durante 10 segundos. Se apagarán todos los indicadores.
- Embale el producto de forma seguro para el envío.
- Si necesita más ayuda, póngase en contacto con nuestro equipo de atención al cliente o visite global.irobot.com.

Accesorios


Pared Virtual Wall® dual

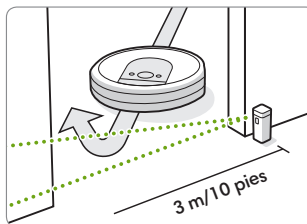
 **Nota:** Para obtener resultados óptimos, colóquela al menos a 2,5 metros (8 pies) de la estación de carga.

Utilice la pared Virtual Wall® dual para mantener el robot en los lugares que desea limpiar y fuera de los lugares en los que no quiere que entre. Crea una barrera invisible que solamente puede ver el robot. Puede dejar el dispositivo en su posición entre limpieza y limpieza.




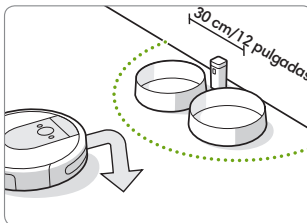
Seleccione el modo que satisfaga sus necesidades:


Modo Virtual Wall: Cuando el interruptor está en la posición Virtual Wall () , el dispositivo creará una barrera lineal para bloquear aberturas de hasta 3 metros (10 pies).



 **Nota:** Esta barrera se hace más ancha cuanto más se aleja del dispositivo (consulte la ilustración).

Modo Halo: Coloque el interruptor en la posición Halo () , para crear una barrera circular. Esto impedirá que el robot se acerque a las zonas que desee proteger, como el cuenco de su mascota, un jarrón o debajo de una mesa. La barrera de Halo alcanza unos 30 cm (12 pulgadas) desde el centro del dispositivo.



 **Nota:** La batería durará entre 8 y 10 meses en condiciones de uso normales. Si cree que no va a utilizar la pared Virtual Wall durante un periodo de tiempo prolongado, no olvide poner el interruptor en la posición "Off" o en la posición central.

Cuidado y mantenimiento

Instrucciones de cuidado y mantenimiento

Para mantener el robot funcionando al máximo rendimiento, debe llevar a cabo las tareas de las siguientes páginas.

Hay vídeos instructivos adicionales en la aplicación iRobot HOME. Si observa que el robot recoge menos suciedad del suelo, vacíe el depósito y limpie el filtro y los cepillos.

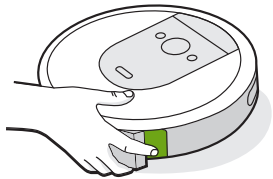
Pieza	Frecuencia de mantenimiento	Frecuencia de sustitución*
Depósito	Lave el depósito según sea necesario	
Filtro	Límpielo una vez por semana (dos veces por semana si tiene una mascota). No lo lave.	Cada 2 meses
Sensor de depósito lleno	Límpielo cada 2 semanas	
Rueda pivotante delantera	Límpielo cada 2 semanas	Cada 12 meses
Cepillo para esquinas y bordes y cepillos multisuperficie	Límpielo una vez al mes (dos veces al mes si tiene mascotas)	Cada 12 meses
Sensores y contactos de carga	Límpielo mensualmente	

Nota: iRobot fabrica varios conjuntos y piezas de repuesto. Si cree que necesita una pieza de repuesto, póngase en contacto con el servicio de atención al cliente de iRobot para obtener más información.

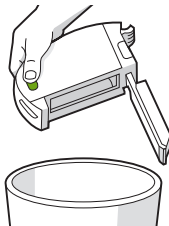
*La frecuencia de sustitución puede variar. Las piezas se deben sustituir si aparece un desgaste visible.

Vaciado del depósito

- 1 Pulse el botón de liberación del depósito para extraerlo.



- 2 Abra la tapa del depósito para vaciarlo.

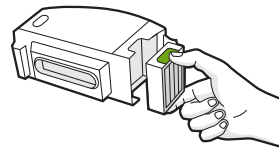


- 3 Vuelva a colocar el depósito en el robot.



Limpeza del filtro

- 1 Retire el depósito. Sujete los dos extremos y tire para retirar el filtro.



- 2 Elimine la suciedad del filtro dándole golpecitos contra el cubo de basura.

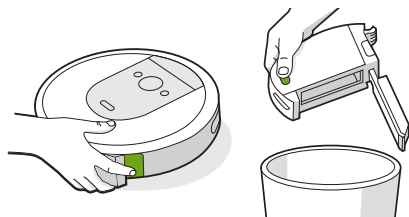


- 3 Vuelva a colocar el filtro con el estriado hacia fuera. Vuelva a colocar el depósito en el robot.

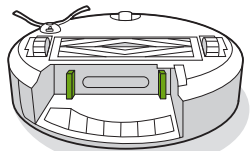
*** Importante:** El robot no funcionará si el filtro no se ha montado correctamente. Reemplace el filtro cada dos meses.

Limpeza de los sensores de depósito lleno

- 1 Quite y vacíe el depósito.



- 2 Limpie los sensores internos con un paño limpio y seco.

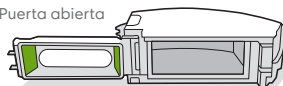


- 3 Limpie la tapa del depósito con un paño limpio y seco.

Puerta cerrada



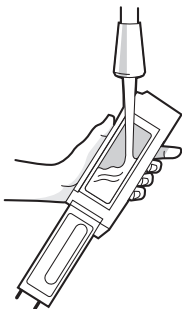
Puerta abierta




Lavar el depósito

-  **Importante:** No lave el filtro. Retire el filtro antes de lavar el depósito.

- 1 Libere el depósito, retire el filtro y abra la tapa del depósito.
- 2 Enjuague el depósito con agua caliente.

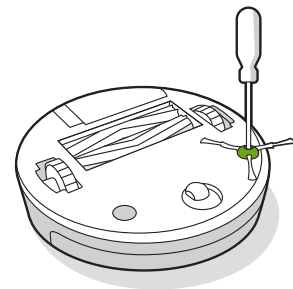


-  **Nota:** El depósito no es apto para su lavado en lavavajillas.

- 3 Asegúrese de que el depósito está completamente seco. Vuelva a insertar el filtro y coloque el depósito en el robot.

Limpeza del cepillo para esquinas y bordes

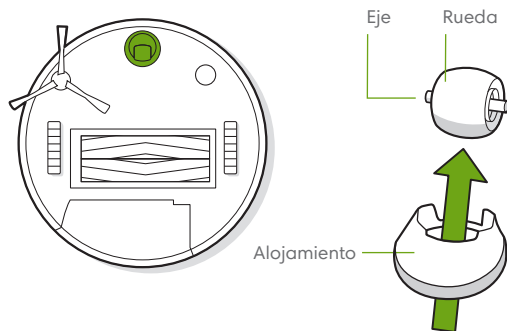
- 1 Utilice una moneda o un destornillador pequeño para quitar el tornillo que sujeta el cepillo para esquinas y bordes en su sitio.
- 2 Tire para extraer el cepillo para esquinas y bordes. Elimine cualquier resto de pelo o residuos y, a continuación, vuelva a colocar el cepillo.



ES

Limpeza de la rueda pivotante delantera

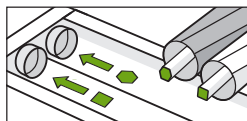
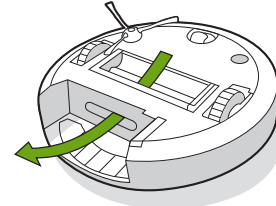
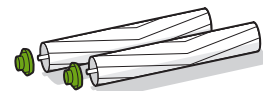
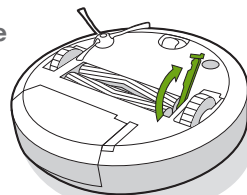
- 1 Tire firmemente del módulo de la rueda delantera para extraerla del robot.
- 2 Tire firmemente de la rueda para extraerla de la carcasa (vea la ilustración a continuación).
- 3 Quite cualquier resto de suciedad del interior de la cavidad de la rueda.
- 4 Cuando haya terminado, vuelva a instalar todas las piezas. Asegúrese de que la rueda encaja en su sitio.



*** Importante:** Una rueda delantera obstruida con pelo y restos de suciedad puede dañar el suelo. Si la rueda no gira libremente después de limpiarla, póngase en contacto con el servicio de atención al cliente.

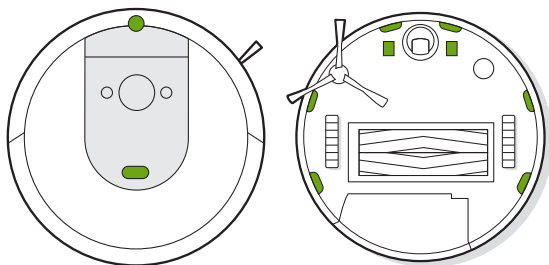
Limpeza de los cepillos multisuperficie

- 1 Tire de la lengüeta de liberación del marco del cepillo, levántela y elimine cualquier obstrucción.
- 2 Retire los cepillos del robot. Retire las tapas de los cepillos de los extremos de los cepillos. Retire cualquier pelo o residuo que se haya quedado debajo de las tapas. Vuelva a colocar las tapas de los cepillos.
- 3 Retire cualquier resto de pelo o suciedad de las varillas cuadrada y hexagonal situadas a cada lado de los cepillos.
- 4 Extraiga el depósito del robot y limpie cualquier resto de suciedad de la ruta de aspirado.
- 5 Vuelva a colocar los cepillos en el robot. Haga que la forma de las clavijas de los cepillos coincida con la forma de los iconos de los cepillos en el módulo del cabezal de limpieza.

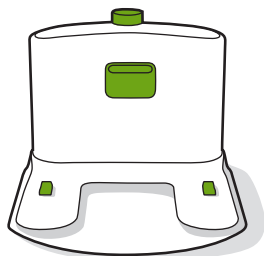


Limpieza de los sensores, la ventana de la cámara y los contactos de carga

- 1 Limpie los sensores, la ventana de la cámara y los contactos de carga con un paño limpio y seco.



- * Importante:** No pulverice los sensores o las aberturas de los sensores con una solución de limpieza ni con agua.



Servicio de atención al cliente de iRobot

EE. UU. y Canadá

Si tiene alguna pregunta o comentario sobre su robot aspirador Roomba®, póngase en contacto con iRobot antes de ponerse en contacto con un minorista.

Para empezar, puede visitar global.irobot.com para ver consejos de asistencia, preguntas frecuentes e información sobre accesorios. También encontrará esta información en la aplicación iRobot HOME. Si necesita asistencia adicional, llame a nuestro equipo de atención al cliente al **(877) 855-8593**.

Horario del servicio de atención al cliente de iRobot EE. UU.:

- De lunes a viernes de 9:00 a 21:00 (horario de la Costa Este de EE. UU.)
- Sábados y domingos de 9:00 a 18:00 (horario de la Costa Este de EE. UU.)

Fuera de EE. UU. y Canadá

Visite global.irobot.com para:

- Obtenga más información sobre iRobot en su país
- Obtenga sugerencias y consejos para mejorar el rendimiento del robot aspirador Roomba®
- Encuentre respuestas a sus preguntas
- Póngase en contacto con su centro de asistencia local.

Información regulatoria



Por la presente, iRobot Corporation declara que este dispositivo de equipo de radio cumple la directiva 2014/53/UE sobre equipos de radio de la UE y la directiva 2011/65/UE sobre el certificado RoHS. El texto completo de la declaración de conformidad de la UE está disponible en la siguiente dirección de Internet: www.irobot.com/compliance.

El modelo reglamentario RVB-Y1 incorpora el módulo de radio Trident modelo AXC-Y1. El módulo de radio Trident es una radio de doble banda que funciona en los anchos de banda de WLAN 2,4 GHz y WLAN 5 GHz.

- El ancho de banda de 2,4 GHz funciona únicamente entre 2400 MHz y 2483,5 MHz con una potencia de salida PIRE máxima de 18,48 dBm (70,47 mW) a 2412 MHz.
- El ancho de banda de 5 GHz funciona únicamente entre 5150 MHz y 5850 MHz con una potencia de salida PIRE máxima de 21,02 dBm (126,47 mW) a 5180 MHz.
- Para Israel, la banda de 5 GHz está limitada para operar en la banda 5150 MHz-5350 MHz.

O,

El modelo reglamentario RVB-Y2 incorpora el módulo de radio Harpoon modelo AXE-Y1. El módulo de radio Harpoon es una radio de doble banda que funciona en los anchos de banda de WLAN 2,4 GHz y WLAN 5 GHz.

iRobot®

©2020 iRobot Corporation, 8 Crosby Drive, Bedford, MA 01730 EE. UU. Todos los derechos reservados.

iRobot, Roomba, iAdapt y Virtual Wall son marcas registradas de iRobot Corporation.

Home Base y Dirt Detect son marcas registradas de iRobot Corporation. Wi-Fi y el logotipo de Wi-Fi son marcas registradas de Wi-Fi Alliance.

- El ancho de banda de 2,4 GHz funciona únicamente entre 2400 MHz y 2483 MHz con una potencia de salida PIRE máxima de 17,56 dBm (57 mW) a 2472 MHz.
- El ancho de banda de 5 GHz funciona únicamente entre 5150 MHz y 5725 MHz con una potencia de salida PIRE máxima de 18,23 dBm (66,52 mW) a 5700 MHz.
- Para Israel, la banda de 5 GHz está limitada para operar en la banda 5150 MHz-5350 MHz.



Este símbolo del producto indica que el dispositivo no debe desecharse junto con la basura orgánica. Como usuario final, es su responsabilidad desechar el dispositivo al final de la vida útil de una manera respetuosa con el medio ambiente de alguna de las siguientes formas:

- (1) devolviéndolo al distribuidor al que compró el producto o
- (2) depositándolo en un punto de recogida designado.

Desechar este producto de forma correcta ayudará a conservar recursos valiosos, así como a evitar cualquier posible efecto negativo sobre la salud humana o el medio ambiente que podría tener lugar si se desecha el producto de forma inadecuada. Póngase en contacto con la autoridad local para obtener más información acerca del punto de recogida más cercano a su localización. Si estos residuos se eliminan de forma incorrecta, podrán aplicarse sanciones de conformidad con la legislación nacional. Puede consultar más información en la siguiente fuente: http://ec.europa.eu/environment/waste/wEEE/index_en.htm



iRobot®

Roomba®

Estación de vaciado automático Clean Base™

Para robots aspiradores de la serie i de Roomba®

Guía del propietario

Información de seguridad

Información de seguridad importante

Esta guía del propietario incluye información para modelos reguladores: ADE-N2.

GUARDE ESTAS INSTRUCCIONES

⚠️ ADVERTENCIA: Al utilizar dispositivos eléctricos, siempre se deben seguir las precauciones básicas, incluidas las siguientes:

LEA TODAS LAS INSTRUCCIONES

⚠️ ADVERTENCIA: Para reducir el riesgo de lesiones o daños, lea y siga las precauciones de seguridad antes de configurar, utilizar y realizar el mantenimiento de su robot.

Este dispositivo lo pueden utilizar niños mayores a partir de 8 años y personas con capacidades físicas, sensoriales o mentales reducidas, o con falta de experiencia y conocimientos, si han recibido supervisión o instrucciones acerca del uso del dispositivo de manera segura y si comprenden los peligros que ello implica. Los niños no deben jugar con el dispositivo. Los niños no deben realizar la limpieza ni el mantenimiento sin supervisión.

⚠️ Este es el símbolo de alerta de seguridad. Se utiliza para alertarlo sobre posibles peligros de lesiones físicas. Obedezca todos los mensajes de seguridad que acompañan a este símbolo para evitar posibles lesiones o la muerte.

⚡ Peligro de descarga eléctrica.

⏚ Equipo de clase II

⚡ Potencia nominal de salida, c.c.

📖 Lea el manual del usuario

♻️ Símbolo general de reciclaje

🔥 Riesgo de incendio

🏠 Solo para uso en interiores

⚡ Potencia nominal de entrada, c.c.

🚫 Manténgase fuera del alcance de niños

BFP Protección frente a la retroalimentación

🔌 Unidad de alimentación independiente

⚡ Potencia nominal de entrada, c.a.

ADVERTENCIA: Indica una situación peligrosa que, si no se evita, puede causar lesiones graves o la muerte.

PRECAUCIÓN: Indica una situación peligrosa que, si no se evita, puede causar lesiones leves o moderadas.

AVISO: Indica una situación peligrosa que, si no se evita, puede causar daños a la propiedad.

GENERAL



ADVERTENCIA



- Este producto no es un juguete. Los niños pequeños y las mascotas deben supervisarse cuando el producto esté en funcionamiento.
- No se siente ni se ponga de pie sobre este producto.
- Este producto incluye un cable de alimentación aprobado para su país y está diseñado para conectarse únicamente en una toma de corriente doméstica de CA estándar. No utilice ningún otro cable de alimentación. Para pedir un cable de repuesto, póngase en contacto con el servicio de atención al cliente para asegurarse de que elige el cable de alimentación específico de su país.
- No desmonte ni abra la estación de vaciado a menos que se le indique lo contrario. El dispositivo no incluye ninguna pieza en su interior que pueda reparar el usuario. Derive las reparaciones al personal de servicio cualificado.
- Peligro de descarga eléctrica: utilizar únicamente en interiores y en lugares secos.
- No manipule este producto con las manos húmedas.
- Almacene y utilice este producto solo a temperatura ambiente.

VACIADO AUTOMÁTICO DE LA SUCIEDAD



ADVERTENCIA



- Para disminuir el riesgo de descarga eléctrica, desconecte la estación de vaciado antes de limpiarla.

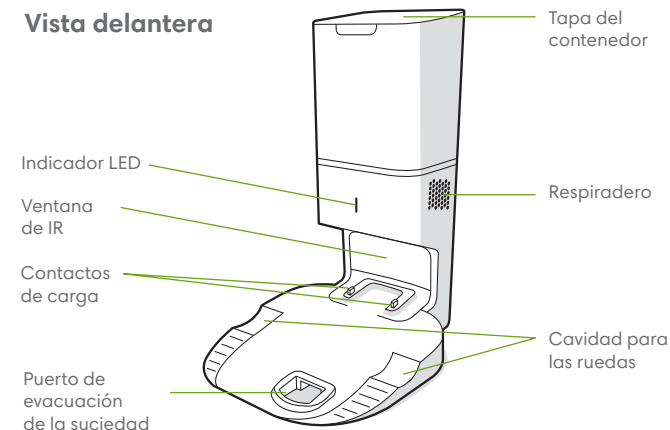
- No vierta ningún líquido en el dispositivo y no lo sumerja en agua.
- No lo use al aire libre ni en superficies húmedas.
- No permita que se use como un juguete. Preste especial atención, en caso necesario, cuando lo utilicen o se utilice cerca de niños.
- Utilícelo únicamente tal y como se describe en este manual.
- No lo utilice con un cable o un enchufe dañados. Si el dispositivo no funciona como debería, se ha caído, dañado, se ha dejado al aire libre o se ha caído al agua, llévelo al servicio técnico.
- No manipule el enchufe ni el dispositivo con las manos húmedas.
- No coloque ningún objeto en las aberturas. No lo use con ninguna abertura bloqueada; manténgalo libre de polvo, pelusas, pelos y cualquier cosa que pueda disminuir el flujo de aire.
- Para evitar un peligro debido a un restablecimiento involuntario del sensor térmico, este dispositivo no debe alimentarse a través de un dispositivo de conmutación externo, como un temporizador, ni conectarse a un circuito que la empresa suministradora suele activar o desactivar.

AVISO

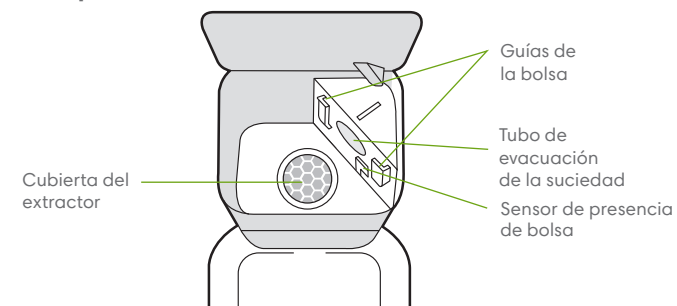
- El producto no se puede usar con ningún tipo de convertidor de corriente. El uso de convertidores de corriente invalidará de inmediato la garantía.
- Si vive en una zona en la que suelen producirse tormentas eléctricas, se recomienda usar un sistema adicional de protección contra sobretensión. Es posible que la estación de vaciado esté protegida con un protector de sobretensión por si se producen tormentas eléctricas graves.
- No la utilice sin la bolsa para el polvo y/o los filtros puestos.
- Para mantener la estación de vaciado de forma adecuada, no coloque objetos extraños dentro y asegúrese de que esté libre de residuos.
- Desconecte siempre el robot de la estación de vaciado antes de limpiarlo o revisarlo.

Acerca de la estación de vaciado automático Clean Base™

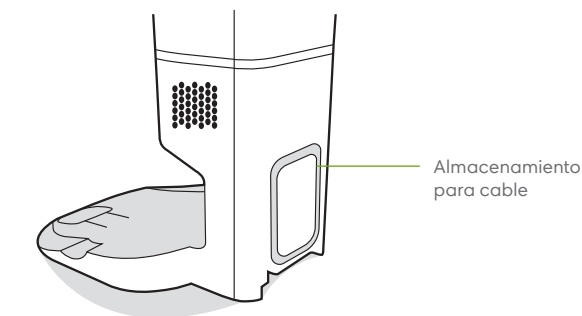
Vista delantera



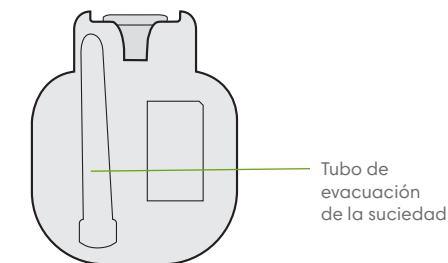
Vista superior



Vista trasera

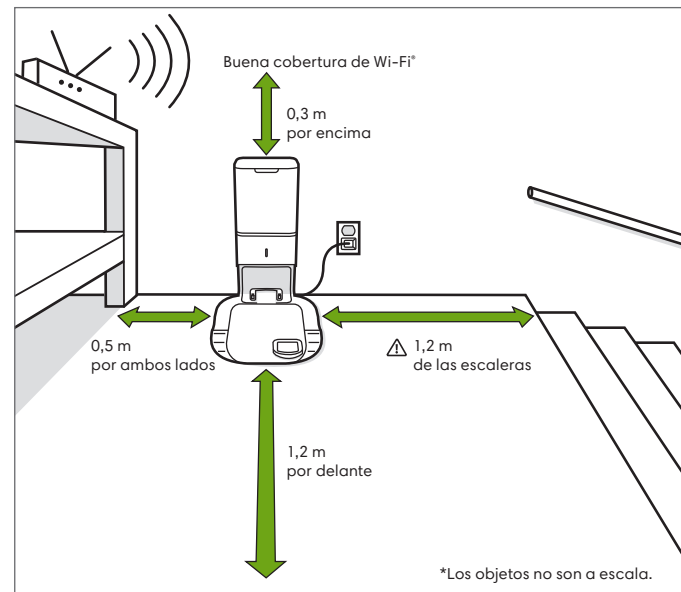


Vista inferior



Uso de la estación de vaciado automático de la suciedad

Colocación de la estación de vaciado automático Clean Base™



⚠ ADVERTENCIA: Para evitar el riesgo de que el robot se caiga por las escaleras, asegúrese de que la estación de carga esté ubicada al menos a 1,2 metros de cualquier escalera.

Acerca de la estación de vaciado automático

Mientras limpia, el robot volverá automáticamente a la estación de vaciado para evacuar el depósito y recargarse según sea necesario.

El indicador LED de la estación de vaciado se encenderá de color rojo fijo cuando necesite una bolsa nueva. Si se detecta una obstrucción, la estación de vaciado activará intentos adicionales para eliminar automáticamente la obstrucción.

📄 Nota: Si coloca el robot en la estación de vaciado de forma manual, no se vaciará automáticamente. En este caso, utilice la aplicación iRobot HOME o el botón del robot para vaciar el depósito de forma manual.

Cuidado y mantenimiento

Instrucciones de cuidado y mantenimiento

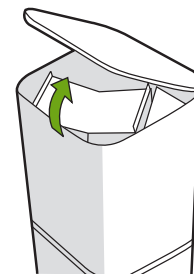
Para mantener la estación de vaciado funcionando al máximo rendimiento, siga estas tareas de mantenimiento:

Base	Frecuencia de mantenimiento	Frecuencia de sustitución
Bolsas	-	Las bolsas deben sustituirse cuando lo indiquen el indicador LED o la aplicación
Contactos de carga Ventana de IR	Una vez al mes	-
Cubierta del extractor dentro del contenedor	Una vez al mes (elimine los restos de suciedad de la cubierta del extractor)	-

📄 Nota: iRobot fabrica varios conjuntos y piezas de repuesto. Si cree que necesita una pieza de repuesto, póngase en contacto con el servicio de atención al cliente de iRobot para obtener más información.

Sustitución de la bolsa

1 Levante la tapa del contenedor para abrirlo.



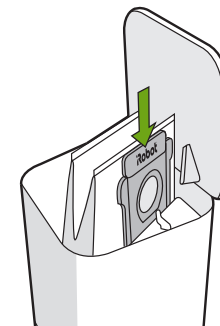
2 Tire de la tarjeta de plástico para sacar la bolsa del contenedor.

📄 Nota: Esto sellará la bolsa para que no puedan salir ni el polvo ni la suciedad.



3 Deseche la bolsa usada.

4 Coloque una bolsa nueva, deslizando la tarjeta de plástico en las guías.



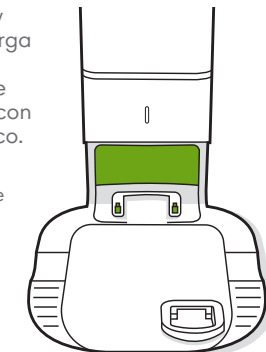
5 Presione la tapa hacia abajo y asegúrese de que esté completamente cerrada.

📄 Nota: Para conseguir un rendimiento óptimo del robot y la estación de vaciado automático de la suciedad, limpie o sustituya el filtro del robot según sea necesario.

Limpieza de la ventana de IR y de los contactos de carga

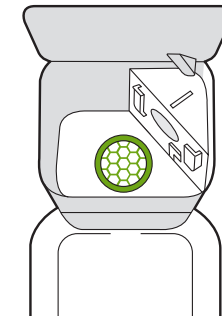
Revise los sensores y los contactos de carga para asegurarse de que estén limpios de residuos. Límpieli con un paño limpio y seco.

📄 Nota: No pulverice directamente los sensores o las aberturas de los sensores con una solución de limpieza.




Eliminación de la suciedad de la cubierta del extractor

Examine la cubierta del extractor en busca de pelusas o suciedad acumuladas y límpiela con un paño limpio y seco para eliminarlas.



Solución de problemas

La estación de vaciado le avisará si algo no funciona correctamente a través del indicador LED de la parte delantera del contenedor y a través de la aplicación iRobot HOME.

Indicador LED	Error común	Como solucionarlo
Rojo fijo	Bolsa llena o sin bolsa	<ol style="list-style-type: none">1. Sustituya la bolsa si está llena o no hay.2. Asegúrese de que ha insertado la bolsa de forma segura.3. Si el problema persiste, elimine cualquier suciedad del puerto de la parte inferior del robot y la estación de vaciado.
Rojo intermitente	Hay una fuga o una obstrucción en la ruta de evacuación de la base	<ol style="list-style-type: none">1. Asegúrese de que la tapa del contenedor esté presionada hacia abajo y firmemente sellada. Toque el botón  del robot para vaciar el depósito de forma manual.2. Elimine cualquier suciedad del puerto de la parte inferior del robot y la estación de vaciado.3. Desconecte la estación de vaciado de la pared. Colóquela de lado y compruebe que el tubo de evacuación de la suciedad esté vacío. Si es necesario, retire el tubo para eliminar la suciedad.

Servicio de atención al cliente de iRobot

EE. UU. y Canadá

Si tiene alguna pregunta o comentario sobre la estación de vaciado, póngase en contacto con iRobot antes de contactar con un minorista.

Para empezar, puede visitar global.irobot.com para ver consejos de asistencia, preguntas frecuentes e información sobre accesorios. También encontrará esta información en la aplicación iRobot HOME. Si necesita asistencia adicional, llame al equipo de atención al cliente de EE. UU. al **(877) 855-8593**.

Horario del servicio de atención al cliente de iRobot EE. UU.:

- De lunes a viernes de 9:00 a 21:00 (horario de la Costa Este de EE. UU.)
- Sábados y domingos de 9:00 a 18:00 (horario de la Costa Este de EE. UU.)

Fuera de EE. UU. y Canadá

Visite global.irobot.com para:

- Obtenga más información sobre iRobot en su país
- Obtenga sugerencias y consejos para mejorar el rendimiento del producto
- Encuentre respuestas a sus preguntas
- Póngase en contacto con su centro de asistencia local.

Información regulatoria



Para obtener información sobre la Declaración de conformidad de la UE, visite www.irobot.com/compliance.



Este símbolo del producto indica que el dispositivo no debe desecharse junto con la basura orgánica. Como usuario final, es su responsabilidad desechar el dispositivo al final de la vida útil de una manera respetuosa con el medio ambiente de alguna de las siguientes formas:

- (1) devolviéndolo al distribuidor al que compró el producto o
- (2) depositándolo en un punto de recogida designado.

Desechar este producto de forma correcta ayudará a conservar recursos valiosos, así como a evitar cualquier posible efecto negativo sobre la salud humana o el medio ambiente que podría tener lugar si se desechase el producto de forma inadecuada. Póngase en contacto con la autoridad local para obtener más información acerca del punto de recogida más cercano a su localización. Si estos residuos se eliminan de forma incorrecta, podrán aplicarse sanciones de conformidad con la legislación nacional. Puede consultar más información en la siguiente fuente: http://ec.europa.eu/environment/waste/weee/index_en.htm



©2018 iRobot Corporation, 8 Crosby Drive, Bedford, MA 01730 EE. UU. Todos los derechos reservados. iRobot, Roomba y Virtual Wall son marcas registradas de iRobot Corporation. HomeBase+ es una marca registrada de iRobot Corporation. Wi-Fi y el logotipo de Wi-Fi son marcas registradas de Wi-Fi Alliance.